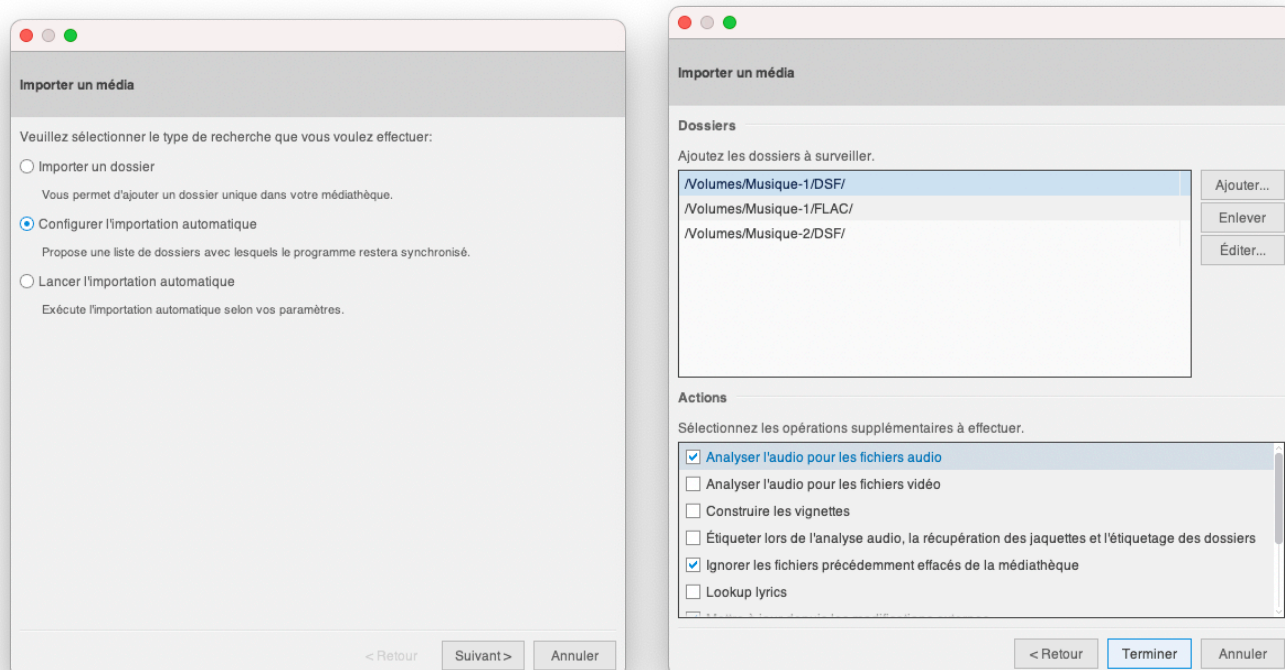


# Guide d'installation de Jriver serveur UPNP

ThierryNK  
[audiomaboules.fr](http://audiomaboules.fr)

Après l'installation de Jriver sur votre ordinateur, et avoir configuré la langue dans le menu Outils/Langue, vous pouvez commencer par importer votre bibliothèque musicale.

Pour cela, menu Outils/Importer. On peut importer un seul dossier, ou configurer une importation automatique



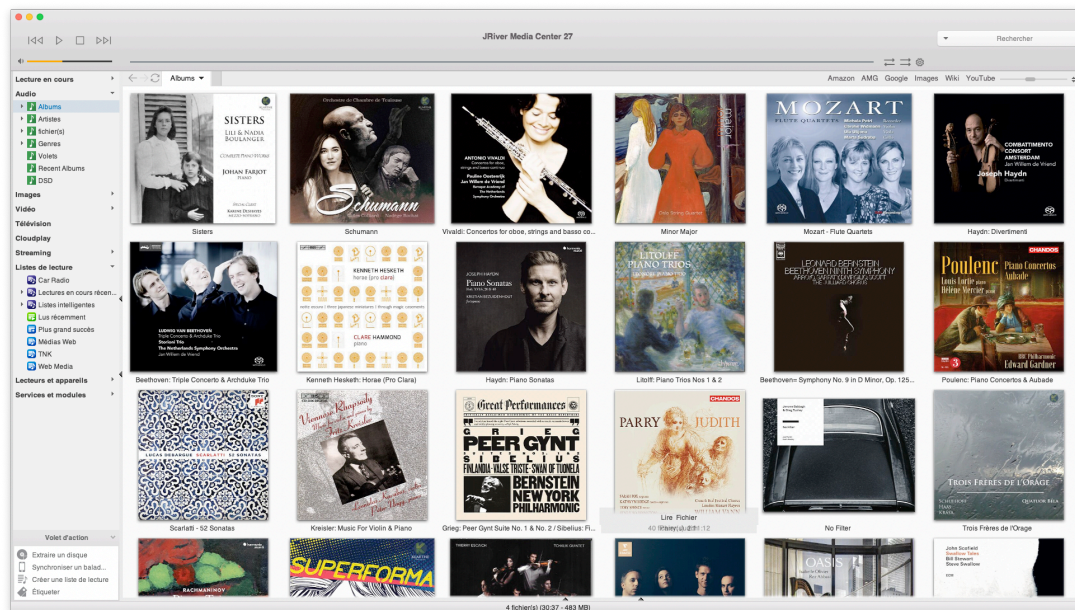
En cliquant sur « Ajouter » vous pourrez indiquer le chemin d'un dossier de musique, et recommencer pour d'autres dossiers éventuellement.

Dans les options du bas, vous pourrez demander l'analyse des fichiers audio (DR).

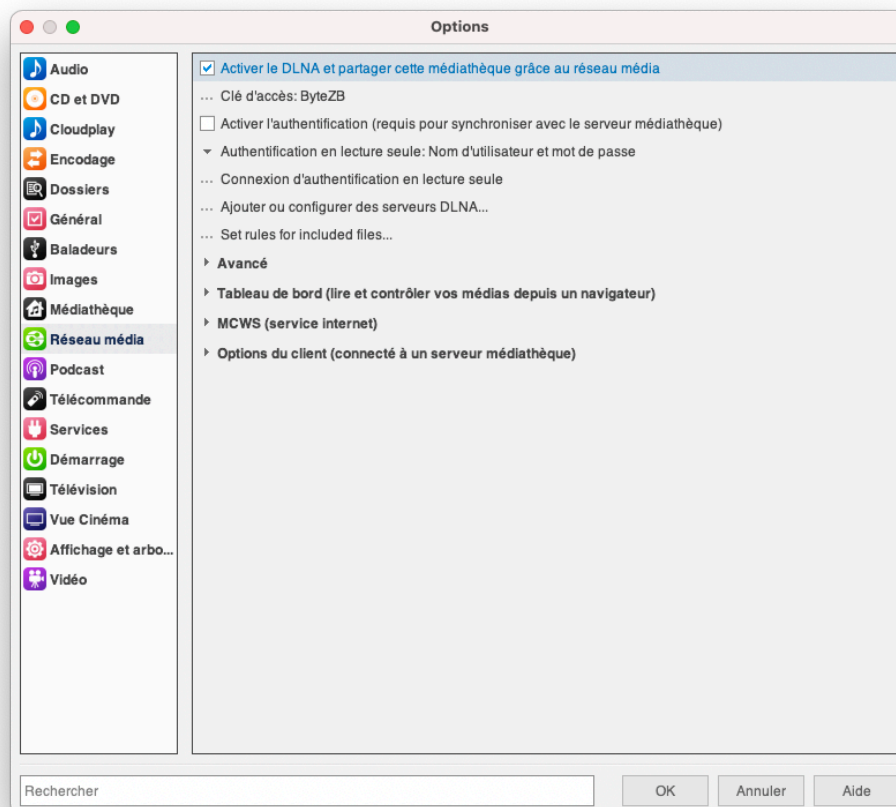
Si vous disposez déjà des pochettes de vos album sous la forme d'un fichier solder.jpg dans le dossier de chaque album, je recommande fortement de ne pas cocher « Récupérer les jaquettes ».

Dans les options plus bas non visibles dans la copie d'écran ci-dessus, vous pourrez cocher « Mettre à jour depuis les modifications externes » si, comme je le fais, vous configurez et modifiez vos tags depuis une autre application.

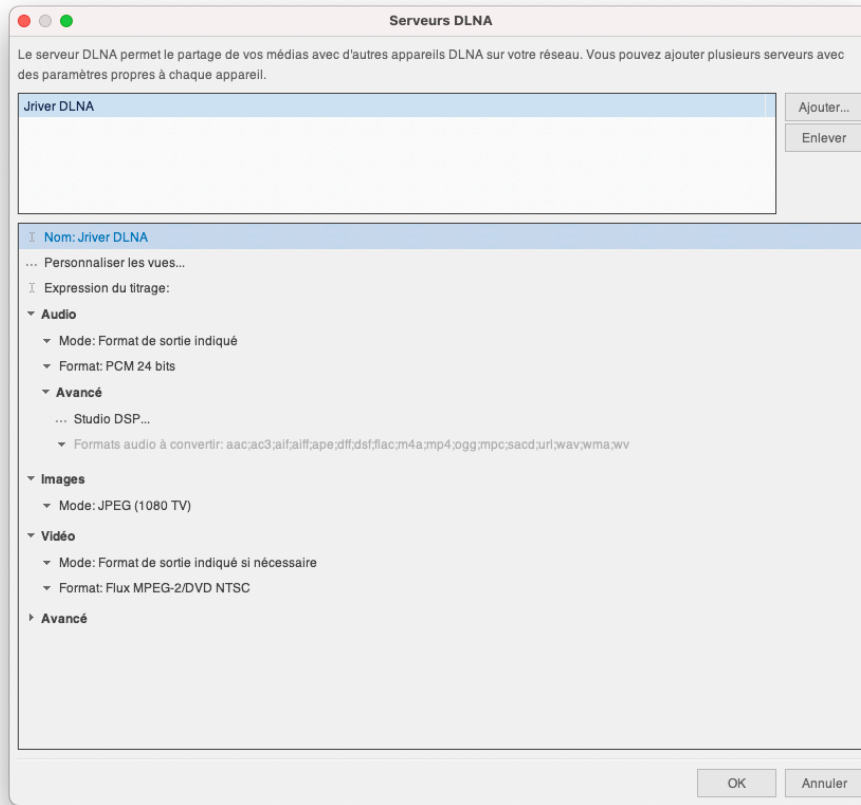
En cliquant sur « Terminer », votre bibliothèque commencera à être indexée et apparaîtra dans la section « Audio » de la barre de gauche de Jriver.



Pour configurer un serveur UPNP, allez dans le menu Outils/Options puis Réseau média  
Cocher Activer le DLNA

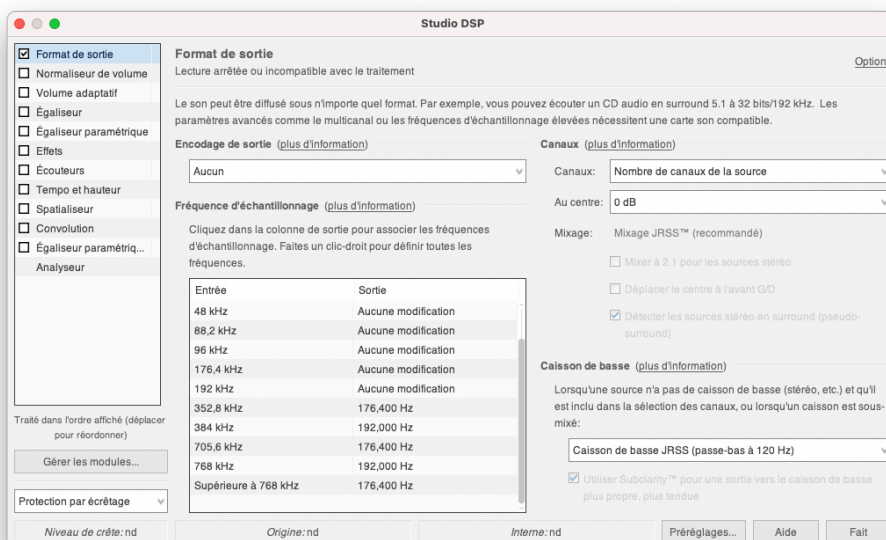


Puis ajouter un serveur DLNA (vous pourrez configurer plusieurs serveurs si vous avez plusieurs DAC de caractéristiques différentes) qui amène à l'écran suivant:



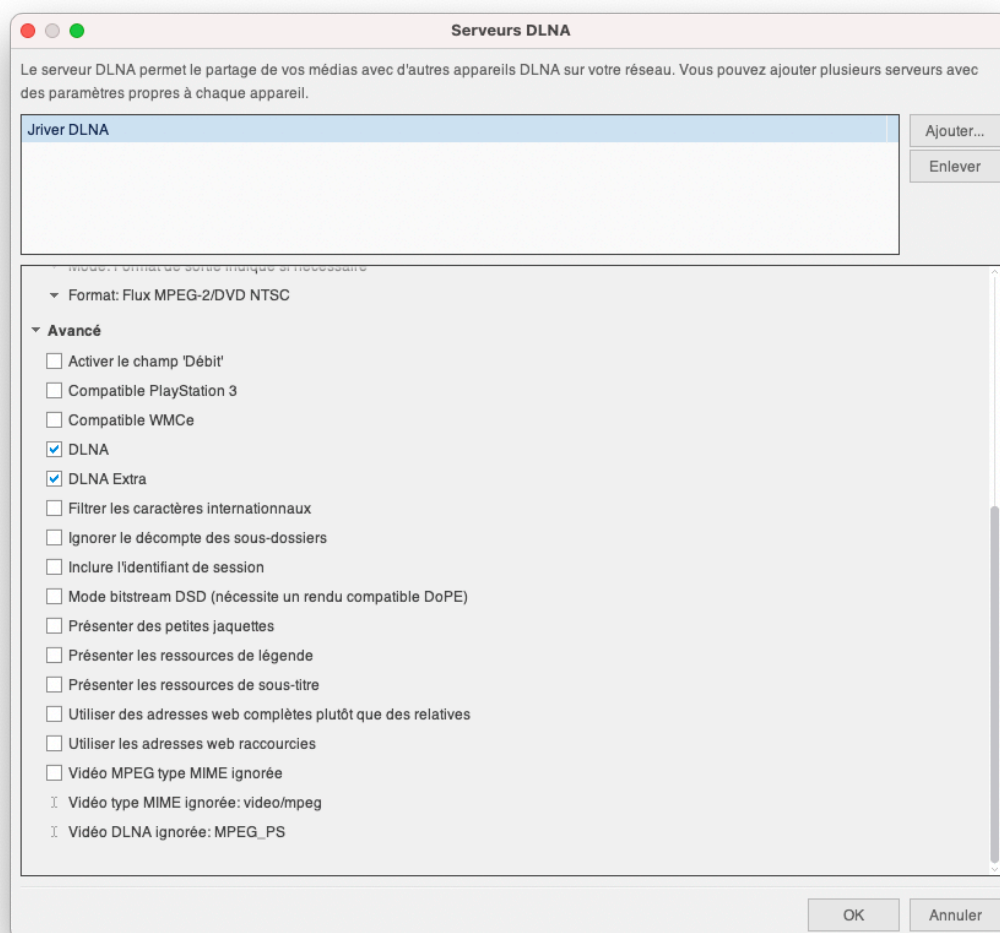
Pour la section Audio, vous pouvez choisir d'envoyer les fichiers « tels quel », ou bien comme je l'ai fait de toujours convertir en PCM 24 bits (sauf éventuellement pour le DSD, voir plus loin. Je préfère que la décompression flac soit faite par le serveur plutôt que par le lecteur audio.

Studio DSP permet de mettre en place des upsampling ou downsampling.



Dans la configuration ci-dessus, avec un DAC qui accepte les échantillonnages jusque'à 192 kHz et pas le DSD, les fréquences au-dessus de 768 kHz (le DSD) sont converties en PCM 176.4 kHz.

Une fois éventuellement effectués ces réglages, on revient à l'écran précédent, où il ya quelques options à activer dans la partie « Avancé ».



DLNA et DLNA Extra doivent toujours être activés. Avec un DAC qui n'accepte le DSD que sous forme DoPE, cocher la case correspondante. Si votre DAC accepte le DSD en format natif (.dsf), alors il ne faut pas cocher cette case (et configurer correctement la partie « Studio DSP »).

Après la succession de OK, c'est terminé.

Vous pourrez utiliser une tablette ou un smartphone comme télécommande avec l'application Jremote sous IOS ou Jremote2 sous Android.